



Le nuove frontiere della **MEDICINA ESTETICA
passano anche per la **DERMATOLOGIA LASER****

Presentazione a cura del Dr Amalfi Riccardo David

Oggi come oggi è possibile risolvere un'enorme varietà di inestetismi senza ricorrere al bisturi, inclusi numerosi trattamenti di natura dermatologica. Un traguardo reso possibile dalla disponibilità di tecniche e materiali fillers sempre più raffinati e specifici, così come di tecnologie laser di eccezionale versatilità per far fronte ai disturbi della pelle.

Come **professionista specializzato in Chirurgia Plastica e perfezionato in Medicina Estetica** (con annesso conseguimento di un master internazionale) sono alla costante ricerca di innovazioni settoriali che, in oltre 35 anni di attività, ho via via selezionato e adottato. Particolare attenzione è stata da me rivolta alla chirurgia non ablativa, perché la sua "mini-invasività" rispetto alla chirurgia tradizionale consente di abbattere i tempi di recupero del paziente, limitando o evitando l'uso dell'anestesia.

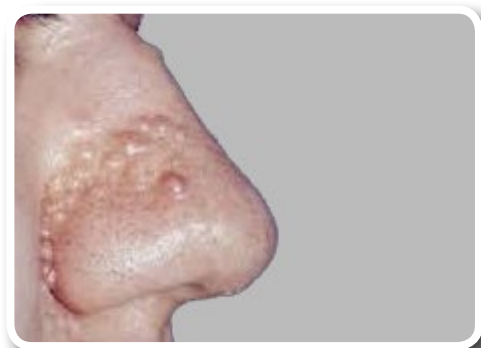
In quest'ottica, oltre all'ordinaria attività presso i miei poliambulatori Dr Amalfi Clinic, ho collaborato e collaboro con numerose realtà ambulatoriali, incluse prestigiose cliniche estere in Francia, Belgio, Regno Unito e USA.

Il **Servizio di Medicina Estetica e Dermatologia Laser**, negli ultimi anni, mi ha inoltre portato a stringere rapporti con alcuni centri odontoiatrici, essendo esperto in chirurgia maxillo-facciale e professionalizzato nell'impiego di **Laser a Diodi** e **Laser Erbium**, quali dispositivi sempre più utilizzati ai fini odontoiatrici, ma sfruttabili anche in termini di dermatologia laser.

Si riportano di seguito alcuni inestetismi e disturbi della pelle risolvibili attraverso trattamenti di **DERMATOLOGIA LASER**

Adenomi sebacei

Si tratta di piccoli rilievi cutanei che originano dalle ghiandole sebacee della cute, colpendo soprattutto fronte, tempie, regione perinasale, collo, guance e la parte superiore del tronco, specie in pazienti ultracinquantenni. Sono benigni, non sono contagiosi né fastidiosi; talvolta, però, possono recidivare.



Cheilite attiniche

E' un'alterazione ad evoluzione potenzialmente maligna del vermiglio, limitata qua-

si esclusivamente al labbro inferiore. Si presenta con una scarsa definizione del bordo labiale, con comparsa di alterazioni cutanee di estensione variabile, biancastre o, allo stadio più avanzato, simili a croste. Solitamente si osserva attorno ai 50 anni di età.



Cheratosi attiniche

Nota anche come cheratosi solare perché, come la cheilitte, origina da eccessiva esposizione agli UV. Appare solitamente su viso, orecchie, cuoio capelluto, labbra, dorso delle mani, avambracci, spalle e collo. Spesso è rossastra, talvolta marrone o rosa o una combinazione di questi, ma può anche avere lo stesso colore della cute. Può dare prurito o tensione e può avere evoluzione maligna.



Cheratosi del viso

E' in buona sostanza comparabile alle cheratosi attiniche, ma con specifica manifestazione sul derma del viso.



Cheratosi seborroiche

Si tratta di piccole macchie di colorito marrone-brunastro, solitamente in leggero rilievo, con tendenza a desquamarsi e a formare piccole croste, specie su viso e tronco di soggetti in età avanzata. A differenza delle cheratosi attiniche, le cheratosi seborroiche non evolvono in forme tumorali maligne e non sono correlate con l'esposizione solare.



Cicatrici acneiche

L'acne è una frequente patologia della pelle, specie del viso o della schiena, che colpisce soprattutto in giovane età, con annessi risvolti psicoemotivi. Il disturbo, una volta decorso, può



lasciare evidenti cicatrici che continuano a gravare sull'estetica e sulla psiche del paziente.

Fibroma epiteliale

Detto anche fibroma cutaneo, è un'alterazione della parte più superficiale della pelle e può manifestarsi in forma benigna (verruche, fibromi o condilomi) o in forma maligna (carcinoma o melanoma).



Grani di miglio

Tipici del viso, sono piccolissime e antiestetiche cisti superficiali ripiene di cheratina e di aspetto rotondeggiante. Appaiono come punti bianchi appunto simili a grani di miglio, interessando soprattutto naso, contorno occhi e guance. Sono innocui, ma decisamente poco gradevoli.



Macchie caffelatte

Chiamate anche "voglie", sono macchie cutanee pigmentate il cui colore ricorda quello appunto quello del caffè-latte. In genere sono presenti dalla nascita, sono benigne e hanno valenza solo estetica.



Melasma

E' noto anche come "cloasma" o, più volgarmente, come "maschera della gravidanza", trattandosi di un'alterazione cromatica della cute caratteristica della gravidanza. Può anche derivare dall'assunzione della pillola anticoncezionale o di alcuni farmaci. Nel merito si tratta di un'innocua alterazione dei melanociti.



Nevi

I nevi o nei sono tumore benigni dell'epidermide che si presentano come macchie per-

sistenti localizzate sulla cute di qualsiasi distretto corporeo. Possono essere piani o rilevati o anche di natura lentiginosa. Di norma innocui, vanno monitorati a seguito di eventuali alterazioni.



Siringomi

Sono innocui tumori dei dotti sudoripari, generalmente raggruppati sulle palpebre, ma che possono essere riscontrati anche in altre sedi cutanee. Hanno l'aspetto di piccole papule dello stesso colore della pelle o di colore giallastro, di 1-3 mm di diametro.



Verruche

La verruca è una formazione cutanea benigna indotta dallo Human Papilloma Virus, consistente in un nucleo di tessuto irrorato da vasi sanguigni e rivestito da vari strati di tessuto epiteliale. Può svilupparsi in qualunque zona del corpo, ma spesso interessa le aree più esposte al contagio (mani, piedi, gomiti e ginocchia). Sono morbide, biancastre e dolorose.



Verruche senili

Verruche derivanti da cheratosi seborroica, tipiche dei soggetti over 50-60 e non contagiose. Si formano per lo più su viso, spalle, collo o schiena e consistono in escrescenze di colore scuro (marrone o nero) molto simili a delle verruche squamose e sopraelevate.



Xantelasmi

Sono depositi di colesterolo giallastro che di norma si formano nella zona delle palpebre. Anche se non sono né dannose né dolorose, sono chiaramente antiestetiche.



Parlando invece di **ESTETICA LASER**, è tipicamente impiegata contro rughe, smagliature e cedimenti tissutali, anche in virtù della positiva stimolazione degli strati più profondi del derma, con conseguente produzione di collagene ed elastina anche dopo il trattamento. Nel merito si possono annoverare:

Plexr®

Si distingue per la sua particolare azione che, di fatto, lo rende un laser impropriamente detto. Sfrutta infatti il microplasma ovvero un raggio attivo di elettroni capace di destrutturare e sublimare alcune componenti dell'epidermide. Questa particolarità lo rende adatto sia per usi dermatologici che per finalità estetiche ad ampio spettro. Grazie all'impiego di manipoli a potenza diversificata, ci si può infatti avvalere del Plexr® per: Blefaroplastica non chirurgica; Lifting epidermico non chirurgico di viso e corpo; Asportazione nevi, fibromi, verruche, cheloidi, xantelasmi, discheratosi; Rimozione tatuaggi di qualsiasi colore; Correzione cicatrici; Trattamento di strie periombelicali, smagliature e acne; Onfalo lifting e rughe d'espressione.



A titolo di esempio, nella **Blefaroplastica non ablativa**, il Plexr® viene utilizzato per eliminare i corneociti in corrispondenza delle pliche cutanee, sublimando quegli eccessi di pelle che conferiscono allo sguardo un'aria stanca. Questa tecnica di blefaroplastica viene definita "dinamica" in quanto permette all'operatore di invitare il paziente ad aprire e chiudere gli occhi durante il trattamento, mettendo così in evidenza le aree ancora da trattare.

Parlando, invece, di **Lifting epidermico non chirurgico**, il Plexr® è un ottimo dispositivo per ridurre drasticamente rughe di espressione e rughe di tipo senile ovvero causate da quel rilassamento cutaneo che, già a 30 anni, tende a manifestarsi su fronte, palpebre, contorno occhi e ai lati della bocca. Anche in questo caso è l'eccesso epidermico ad essere eliminato, apportando uno spianamento della pelle senza l'effetto tiratura da lifting chirurgico.

Passando, infine, alla **rimozione delle alterazioni cutanee** (macchie della pelle, nevi, verruche e simili), il Plexr® garantisce l'asportazione del disturbo letteralmente volatilizzandolo, grazie alla sublimazione indotta dal microplasma. Questo passaggio diretto della materia da stato solido a gassoso consente di circoscrivere al massimo l'intervento, senza coinvolgere i tessuti circostanti ed il derma. Per ulteriori approfondimenti cliccare [qui](#).

Peeling

Il peeling condotto con tecnica laser aiuta ad eliminare gli strati superficiali della pelle, rimuovendo cellule morte, pori dilatati, imperfezioni e macchie di vario tipo.



Rughe periorculari

Le tipiche rughe che si formano attorno agli occhi possono essere spianate tramite laser con risultati molto simili al lifting chirurgico, attenuando o eliminando sia rughe profonde che d'espressione.



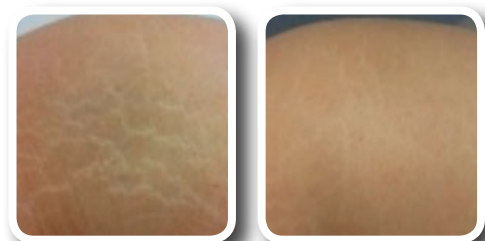
Rughe periorali

Collocate attorno alla bocca, vengono trattate in modo simile alle periorculari, avvalendosi di un laser in grado di ridurle fortemente, ottenendo anche qui benefici estetici comparabili ad un lifting chirurgico.



Smagliature (Biostimolazione)

Le smagliature sono delle cicatrici che si presentano sulla cute per la rottura delle fibre elastiche del derma, conferendo un aspetto striato alla pelle di seno, pancia, fianchi, glutei, cosce e anche braccia. Il laser, riattivando il trofismo dermico, apporta maggiore compattezza e densità cutanea, riducendo la superficie della stria fino a renderla quasi o del tutto invisibile.



Smagliature Resurfacing

Trattamento a metà strada tra il peeling e la biostimolazione ed è particolarmente adatto per eliminare piccole imperfezioni cutanee e cedimenti tissutali del viso.



Skin Resurfacing (Ringiovanimento Cutaneo)

Trattamento laser per il ringiovanimento complessivo del viso, con azione peeling ed effetto lifting-compattante in contrasto a rughe e cedimenti tissutali.



Rivolghiamo infine uno sguardo ad alcuni **TRATTAMENTI ESTETICI CLASSICI**, sempre eseguiti avvalendosi di tecniche e materiali di ultima generazione:

Innovativi fillers e dermato-fillers

In medicina estetica con il termine "filler" ci si riferisce genericamente ad un materiale di riempimento che, una volta iniettato nel derma o nel tessuto sottocutaneo, colma una depressione o aumenta il volume dell'area trattata. Oggi come oggi disponiamo di fillers specifici per una moltitudine di esigenze, capaci di risultati estetici molto appaganti, durevoli ed estremamente naturali.

Prostrolane® per doppio mento

Si tratta di una tecnica non chirurgica che prevede l'iniezione di un innovativo farmaco (acido desossicolico) per risolvere la problematica del doppio mento. Questa sostanza, una volta raggiunto il tessuto adiposo sotto-mentoniero, ne provoca la lisi permanente con un risultato definitivo.

BioLifting con fili in PDO (lifting non chirurgico)

Il BioLifting è un innovativo trattamento per viso e corpo che avviene attraverso l'inserimento sotto cute di fili in PDO (polidiossanone). Tali fili non richiedono né incisioni né punti di sutura e, venendo naturalmente riassorbiti, rendono questa tecnica sostanzialmente non invasiva. La loro funzione è quella di stimolare l'organismo a produrre fibre di collagene, creando così una struttura sottocutanea capace di contrastare il cedimento della pelle verso il basso. Il BioLifting è ideale per il trattamento delle lassità di viso e collo e, più in generale, per biorivitalizzare i tessuti corporei.

Liposuzione tradizionale e non

Oltre alla liposuzione tradizionale, ancora indicata per l'asportazione di grossi volumi di grasso, vi sono oggi innovative tecniche di rimozione delle adiposità localizzate con contestuale rimodellamento del corpo.

Tra queste spicca la **Liposuzione non chirurgica con Acqualyx®**, un trattamento innovativo basato sull'infiltrazione nel tessuto adiposo di una soluzione in grado di determinare la rottura delle membrane degli adipociti. Il principio funzionale è il sodio desossicolato, una molecola che è stata ottimizzata nella sua struttura affinché si dissolva lentamente e in quasi totale assenza di effetti collaterali; in sostanza potremmo definirlo uno zucchero a lento rilascio. La tecnica, basata sull'osservazione di specifici protocolli, prevede l'introduzione di Acqualyx® nelle aree di accumulo del grasso; la soluzione scioglie le cellule adipose in modo permanente, consentendone il naturale smaltimento attraverso il sistema linfatico. Questo trattamento è molto utile per "maniglie dell'amore", pancetta e grasso addominale,

“culotte de cheval”, interno coscia, adiposità del ginocchio, braccia e sottomento.

Un'alternativa basata sull'azione fisica, anziché chimica, è la **Lipolisi con Radio-Frequenza Assistita (RFAL di BodyTite®)**.

Infine, sconfinando nella chirurgia “micro-ablativa”, va citata la **Liposcultura con aspirazione selettiva del grasso in eccesso** che, pur prevedendo microincisioni, garantisce bassa invasività e rapidi tempi di recupero.

Altri trattamenti

Per completezza informativa, fra i trattamenti estetici classici, vanno annoverate le tecniche per **contorno e riempimento labbra**, di **contrasto a cedimenti tissutali e segni del tempo**, **Botox®**, **blefaro plastica** e **trapianto di capelli**.



AMBULATORI DR AMALFI CLINIC

MANERBIO (BS)

P.zza Monsignor Bianchi, 5 - Tel. 030/9381907

ROVATO (BS)

Via Rivetti, 13 - Tel. 030/723149

Email di contatto diretto: riccardoamalfi@gmail.com

Info Canale YouTube cliccando [qui](#)

